

ข้อควรระวัง



▶ กรุณาแจ้งโดยทันที เมื่อพบเห็นศัตรูพืชและสัตว์ที่ไม่เคยพบมาก่อน

- การเข้ามาแพร่ระบาดของศัตรูพืชและสัตว์จากต่างประเทศ อาจสร้างความเสียหายอย่างมหาศาล ต่อไม้ผลและผลผลิตทางการเกษตรในประเทศ เช่น แอปเปิล สาลี่ ส้ม เป็นต้น หากพบเห็นศัตรูพืชและสัตว์ที่ไม่เคย พบมาก่อนในพื้นที่ อาทิ สอนผลไม้ แหล่งเพาะปลูกผลผลิตทางการเกษตร ฯ กรุณาแจ้งต่อสำนักงานกักกันโรคภาคเกษตรกรรมและปศุสัตว์ทันที



มดคันไฟ



โรคผิวไหม้ในผลไม้



ผีเสื้อหนอนเจาะกลางคืน



แมลงวันผลไม้



หมายเลขโทรแจ้งศัตรูพืชและสัตว์จากต่างประเทศ
สำนักงานกักกันโรคภาคเกษตรกรรมและปศุสัตว์
054-912-0667 (ฝ่ายป้องกันโรคพืช) 054-912-1000 (สายภายใน 2)

▶ คำแนะนำการแจ้งเข้าออกประเทศของผู้ที่เกี่ยวข้องกับการเลี้ยงปศุสัตว์

- กรณีผู้ที่มีส่วนเกี่ยวข้องกับการเลี้ยงปศุสัตว์ได้เดินทางไปยังประเทศที่เกิดโรคติดต่อทางปศุสัตว์ จะต้องแจ้งเมื่อออกนอกประเทศ และแจ้งเมื่อกลับเข้าประเทศ
- วิธีตรวจสอบประเทศที่เกิดโรคติดต่อทางปศุสัตว์
www.qia.go.kr → การกักกันโรคในสัตว์ → วิเคราะห์ความเสี่ยงจากการนำเข้า
→ แนวโน้มการเกิดโรคติดต่อทางปศุสัตว์
- กรณีที่ไม่ได้แจ้งออกนอกประเทศและแจ้งเมื่อกลับเข้าประเทศ จะถูกเรียกเก็บค่าปรับไม่เกิน 3 ล้านบาท และไม่เกิน 10 ล้านบาท ตามลำดับ

แจ้งออกนอกประเทศ ใช้งานง่ายผ่านโมบายเว็บบนสมาร์ตโฟน (eminwon.qia.go.kr/m)
แจ้งกลับเข้าประเทศ ไปยังสำนักงานกักกันโรคที่สนามบิน•ท่าเรือที่เดินทางมาถึง

☎ หมายเลขโทรศัพท์กลาง สอบถามการแจ้งเข้าออกนอกประเทศ 1670-2870

ขอบเขตของผู้ที่เกี่ยวข้องกับการเลี้ยงปศุสัตว์

- ผู้ผลิต•จำหน่าย และผู้ว่าจ้างให้ผลิตยาสำหรับสัตว์
- ผู้ผลิต•จำหน่าย ผู้ว่าจ้างให้ผลิตอาหารสัตว์
- ผู้รวบรวม•ขนส่งมูลจากระบัสตางของปศุสัตว์
- ผู้รวบรวม•ขนส่งน้ำมันดิบ
- ผู้ที่ทำงานอยู่ในตลาดปศุสัตว์และโรงฆ่าสัตว์
- ผู้เป็นเจ้าของปศุสัตว์และสมาชิกในครอบครัว
- ที่อาศัยอยู่ด้วย*
- ผู้ที่ถูกว่าจ้างจากเจ้าของปศุสัตว์และสมาชิกในครอบครัวที่อาศัยอยู่กับผู้รับจ้าง
- สัตวแพทย์• เจ้าหน้าที่ป้องกันโรคระบาดทางปศุสัตว์• ผู้ก่อตั้งและ ผู้ว่าจ้างจากศูนย์บริการผสมเทียมปศุสัตว์

* ผู้ที่ถูกระบุในทะเบียนราษฎร (รวมถึงสมาชิกในครอบครัวที่อาศัยอยู่ด้วยกันตามจริง)

- งดเว้นการไปเยือนครอบครัวเกษตรกรที่เลี้ยงปศุสัตว์, ตลาดปศุสัตว์ในต่างประเทศ
- ภายในระยะเวลา 5 วันหลังจากกลับจากต่างประเทศ งดเว้นการไปยังที่อยู่ของปศุสัตว์

การแจ้งกักกันโรคและหมายเลขโทรศัพท์เพื่อติดต่อสอบถาม

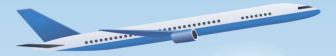


สนามบินท่าเรือ	หมายเลขโทรศัพท์
สำนักงานใหญ่เขตพื้นที่สนามบินอินชอน	
อาคารผู้โดยสาร 1 ท่าอากาศยานนานาชาติอินชอน	☎ 032-740-2661 ☎ 032-740-2077
อาคารผู้โดยสาร 2 ท่าอากาศยานนานาชาติอินชอน	☎ 032-740-2028 ☎ 032-740-2029
ที่ทำการไปรษณีย์นานาชาติ	☎ 032-740-2684 ☎ 032-740-2089
ศูนย์ขนส่งสินค้าด่วนพิเศษ	☎ 032-744-5551 ☎ 032-744-5554
สำนักงานเขตพื้นที่เชียงใหม่	
สนามบินกิมแฮ	☎ 051-971-4991 ☎ 051-971-0480
สนามบินแดกู	☎ 053-982-5096 ☎ 053-981-2838
ท่าเรือปูซาน	☎ 051-441-1835 ☎ 051-466-1836
ที่ทำการไปรษณีย์นานาชาติปูซาน	☎ 051-971-4991 ☎ 055-388-3741
สำนักงานเขตพื้นที่จุงบู	
อาคารผู้โดยสาร 1 ท่าเรืออินชอน	☎ ☎ 032-891-3245
อาคารผู้โดยสาร 2 ท่าเรืออินชอน	☎ ☎ 032-772-0147
สนามบินช็องจู	☎ ☎ 043-213-0287
ท่าเรือพ็องเท็ก	☎ 031-8053-7707~9 ☎ 031-8053-7702-4
สำนักงานเขตพื้นที่โซล	
รถไฟสายช็องอึ (ภูเขาโรราซาน)	☎ 02-2650-0622 ☎ 02-2650-0644
สนามบินกิมโป	☎ 02-2664-0601 ☎ 02-2664-3844
ท่าเรือคองแฮ • ท่าเรือชกโช • สนามบินยางชาง	☎ 033-635-9125 ☎ 033-635-3862
สำนักงานเขตพื้นที่โฮนมัม	
ท่าเรือคูนชาน	☎ 063-460-9430 ☎ 063-460-9450
สนามบินอูอัน	☎ 062-975-6030 ☎ 061-452-6797
สำนักงานเขตพื้นที่เชจู	
สนามบินเชจู	☎ 064-746-0761 ☎ 064-746-2460
ท่าเรือเชจู	☎ 064-728-5350 ☎ 064-728-5400

หากต้องการรายละเอียดเพิ่มเติม กรุณาตรวจสอบที่หน้าเว็บไซค์ของสำนักงานกักกันโรคภาคเกษตรกรรมและปศุสัตว์

<http://www.qia.go.kr>

태국어



คู่มือกักกันโรค ในสัตว์•พืช

“การนำสัตว์•พืช, ผลิตภัณฑ์ทางการเกษตร•ผลผลิตจากการทำปศุสัตว์จากต่างประเทศเข้ามาในประเทศเกาหลี จะถูกควบคุมอย่างเคร่งครัด”



สำนักงานกักกันโรคภาคเกษตรกรรมและปศุสัตว์



เพื่อป้องกันไม่ให้โรคติดต่อทางปศุสัตว์ รวมทั้งศัตรูพืชและสัตว์เข้ามาใน
เกาหลี จึงดำเนินการให้กักกันโรคตั้งแต่ในสนามบินและท่าเรือทั่วประเทศ

ขั้นตอนการกักกันโรค



ถึงประเทศเกาหลี (สนามบิน, ท่าเรือ, ที่ทำการไปรษณีย์)



ตรวจคนเข้าเมือง



กรอกใบศุลกากร (รายงานการกักกันโรค)



กักกันสัตว์, พืช, ผลิตภัณฑ์ทางการเกษตร, ผลผลิตจากการทำปศุสัตว์
อนุญาตให้นำเข้ามาในประเทศเกาหลีได้เฉพาะในกรณีที่ไม่พบ
สิ่งมีชีวิตจากผลการตรวจกักกันโรคเท่านั้น



ผ่านพิธีการศุลกากร



เข้าสู่ประเทศเกาหลีได้

- กรณีพกพาสัตว์, พืช, ผลิตภัณฑ์ทางการเกษตร, ผลผลิตจากการทำปศุสัตว์
เข้าประเทศโดยไม่แจ้ง จะถูกเรียกเก็บค่าปรับไม่เกิน 10 ล้านวอน
- กรณีที่ส่งผลิตภัณฑ์ทางการเกษตร•ผลผลิตจากการทำปศุสัตว์จากต่างประเทศ
ผ่านทางไปรษณีย์ จำเป็นต้องแจ้งกักกันโรคเช่นกัน

รายการสิ่งที่ต้องสำแดง

- ผลิตภัณฑ์ทางการเกษตรทุกชนิด เช่น ธัญพืช, ผลไม้, ผัก, พริกตากแห้ง, เมล็ดงา,
ไสมสด, เห็ดตากแห้ง, เครื่องปรุงยาแผนโบราณ, เครื่องเทศ เป็นต้น
- เมล็ดพันธุ์และต้นกล้า เช่น เมล็ดพืช, ต้นอ่อน, รากพืช, พืชต่อกิ่ง, พืชตอนกิ่ง เป็นต้น
- ไม้แปรรูป, วัสดุของบรรจุภัณฑ์ไม้แปรรูป, ศัตรูพืชและสัตว์ที่ยังมีชีวิต

* พืชสำหรับปลูก อาทิ เมล็ดพืช, ต้นอ่อน, รากพืช ฯ หากไม่ได้ยื่นใบรับรองการกักกันโรคในพืช
ต้องได้รับการอนุญาตล่วงหน้า



ผัก



ดอกไม้ (ไม้ตัดดอก)



ต้นอ่อน

พืชที่ห้ามนำเข้า

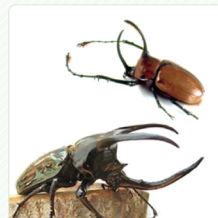
- ผลไม้สดและผักสด เช่น มะม่วง, มะนาว, ส้ม, มะละกอ, แอปเปิ้ล, พริก,
ถั่วอ่อน ฯลฯ
- มันฝรั่ง, มันหวาน, ฮ่วยซัว, วอลนัทที่มีเปลือก
- ต้นอ่อน•ต้นตอนกิ่ง•ต้นตัดกิ่งของต้นผลไม้ เช่น ต้นแอปเปิ้ล ต้นสาลี่ ต้นองุ่น ฯลฯ
- ดิน, พืชที่มีดินติด, ศัตรูพืชและสัตว์ที่ยังมีชีวิต, เมล็ดวัชพืช ฯลฯ



ผลไม้สด, ผักประเภทกินผล



พืชที่มีดินติด



แมลงที่มีชีวิต



กรุณาตรวจสอบข้อมูลอย่างละเอียด
เกี่ยวกับรายการต้องห้ามผ่าน QR code

รายการสิ่งที่ควบคุมการนำเข้า

- สัตว์เลี้ยง: สุนัข, แมว, นก ฯลฯ
- ผลิตภัณฑ์จากนม: นม, ชีส, เนย ฯลฯ
- เนื้อสัตว์และผลิตภัณฑ์จากเนื้อสัตว์: เนื้อวัว, เนื้อหมู, เนื้อไก่, ไส้กรอก, แฮม,
เนื้อตากแห้ง, เนื้อกระป๋อง ฯลฯ
- ผลิตภัณฑ์จากสัตว์: เขากวาง, กระจุก, ขนนก ฯลฯ
- ไข่และผลิตภัณฑ์จากไข่: ไข่ไก่, ไข่นก, ไข่ขาว, ไข่ผง ฯลฯ
- อาหารสัตว์เลี้ยง, ของว่าง, อาหารเสริม ฯลฯ
- ผลิตภัณฑ์สำเร็จรูปบรรจุในห่อสุญญากาศที่ถูกห้ามในรายการสิ่งของห้ามนำเข้า

❖ กรณีที่สัตว์และผลผลิตจากการทำปศุสัตว์จำนวนมากไม่ได้ ใบรับรองการกักกันโรค
ที่ออกโดยหน่วยงานรัฐบาลของประเทศผู้ส่งออก จะไม่สามารถนำเข้ามาในเกาหลีได้

❖ กรณีที่พกพาสัตว์หรือผลิตภัณฑ์อาหารจากการทำปศุสัตว์เข้ามาในประเทศ
กรุณาแจ้งต่อสำนักงานกักกันโรคภาคเกษตรกรรมและปศุสัตว์ เพื่อตรวจสอบว่า
สามารถนำเข้ามาได้หรือไม่



สัตว์เลี้ยง



ผลิตภัณฑ์จากนม



ผลิตภัณฑ์จากเนื้อสัตว์



เกี้ยว



ไข่



ไส้กรอก



ไส้กรอกเลียด



เนื้อตากแห้ง



อาหารสัตว์